

Groenlanden

Participatie- & communicatieplan



Inhoudsopgave

1. Introductie

- 1.1 Achtergrondinformatie
- 1.2 Plangebied Groenlanden
- 1.3 Samenvatting en kracht van dit plan

2. Doelstelling participatie

- 2.1 Wat willen we bereiken met participatie?
- 2.2 Inclusief proces
- 2.3 Participatieprocesmodel
- 2.4 Participatieladder
- 2.5 Participatieproces
- 2.6 Kansen en bedreigingen voor draagvlak

3. Analyse omgeving en stakeholders

- 3.1 Omgevingsanalyse
- 3.2 Belangen, rollen en bevoegdheden per stakeholder

4. Inclusief proces en organisatiemodel

- 4.1 Inleiding
- 4.2 Projectorganisatie en werkgroepen
- 4.3 Planning
- 4.4 Evaluatie en einde van het participatieproces

5. Financiële participatie

- 5.1 Inleiding
- 5.2 Doel van financiële participatie
- 5.3 Gezamenlijk de besteding van participatie bepalen
- 5.4 Vormen van financiële participatie

6. Meerwaarde omgeving

7. Overig

Onderwerp	Locatie in plan
Korte omschrijving	Pagina 4-8
Omgevingsanalyse	Pagina 14- 15
Rollen en bevoegdheden	Pagina 17- 22
Participatieproces	Pagina 7- 11 en 23-25
Communicatie	Pagina 31- 34
Planning	Pagina 24
Financiële participatie	Pagina 26 - 28

1. Introductie

Gemeente Midden Drenthe is op zoek naar een ontwikkelaar die omwonenden en betrokkenen tijdig, volledig en transparant informeert teneinde het draagvlak voor zon op land te vergroten en behouden.

Horizon NL en SolarProactive zijn die ontwikkelaar. Wij zijn niet alleen zonontwikkelaars, maar hebben vanuit ons mensbeeld een visie ontwikkeld op de huidige vraagstukken op het gebied van duurzame energie, waar wij als mens/inwoner zelf ook onderdeel van zouden willen zijn.

In dit plan zetten wij uiteen hoe en waarom we een bijdrage leveren aan de invulling van de participatie opgave van gemeente Midden Drenthe op het gebied van duurzame energie in het algemeen, en zonne-energie in het bijzonder. In dit plan voldoen wij aan de behoeftes van gemeente Midden Drenthe. Deze kunt u in de onderstaande tabel vinden.

1.1 Achtergrondinformatie

Opgave gemeente Midden-Drenthe duurzaamheid

De gemeente Midden-Drenthe heeft een ambitieuze aanpak voor duurzame energie, met de nadruk op zonne-energie. Om de gewenste doelstellingen voor 2030 te realiseren is een maatschappelijke tender georganiseerd voor zonneparken. Binnen de huidige tender wordt gestreefd naar het realiseren van 290 TJ aan zonne-energie, met een marge van 10% extra capaciteit. Dit vereist een oppervlakte van ongeveer 90 hectare, geschikt voor meerdere projecten die gezamenlijk tussen de 290 en 320 TJ zullen opleveren.

Sinds de vaststelling van de duurzaamheidsvisie in april 2020, is het doel om de energietransitie lokaal te houden en zowel lusten als lasten eerlijk te verdelen. De ambitie is dat zonneparken onder de 2,5 hectare volledig in lokaal eigendom zijn, terwijl initiatieven boven deze grens voor 50% lokaal eigendom moeten zijn. Energiecoöperaties en

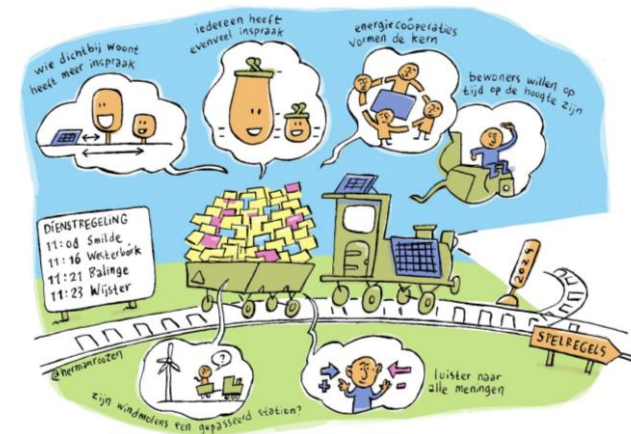
dorpsbelangenverenigingen spelen hierin een cruciale rol.

Participatieproces & marktconsultatie

De gemeente hecht waarde aan het vroeg betrekken van inwoners. In november 2023 organiseerde het Dorpenoverleg Midden-Drenthe (DOM) vier informatieavonden. Per avond waren er 30-40 deelnemers die hun mening gaven over de ontwikkeling van zonneparken. Belangrijke thema's waren de landschappelijke inpassing, biodiversiteit, transparantie in het ontwerpproces, en interesse in financiële participatie. Hoewel er kritische geluiden waren, resulteerden de meeste gesprekken in constructieve en waardevolle input.

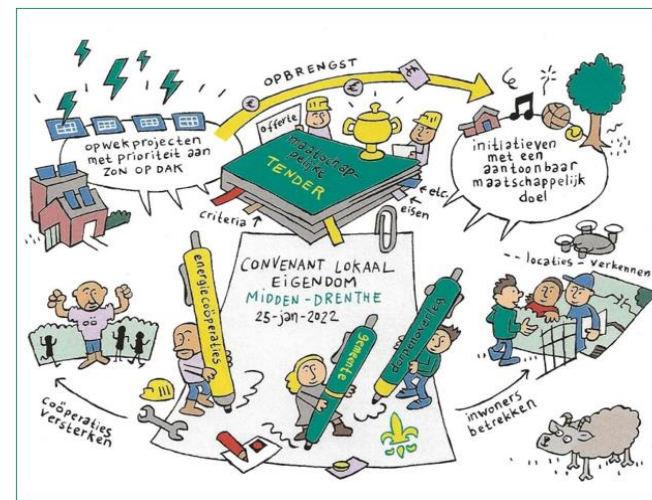
De gemeente vroeg ook advies aan de provincie Drenthe, Enexis, en maatschappelijke organisaties. Daarnaast werd een marktconsultatie gehouden met projectontwikkelaars en energiecoöperaties, wat waardevolle feedback opleverde die het beleidskader verbeterde. Hieraan is door Solar Proactive Horizon NL en deelgenomen. Dit leverde praktische inzichten en aanbevelingen op, waarna de beleidsregels waar mogelijk werden aangepast. Dit proces heeft geleid tot een robuuster en inclusiever kader voor zonneparken in Midden-Drenthe.

INFORMATIEAVONDEN DORPENOVERLEG MIDDEN-DRENTHE



Bron: Gemeente Midden-Drenthe – Omgevingsvisie

CONVENANT LOKAAL EIGENDOM



Bron: Convenant Lokaal Eigendom Gemeente Midden-Drenthe

Participatieproces & marktconsultatie

Door middel van een transparant communicatie- en participatieproces wordt de lokale gemeenschap nauw betrokken bij de ontwikkeling van het zonnepark. Samen met de lokale energiecoöperatie wordt gestreefd naar 50% lokaal eigendom, wat bijdraagt aan het draagvlak en beter aansluit bij de wensen van de bewoners. Een intentieverklaring met Energiecoöperatie Midden-Drenthe legt dit vast, en bij winst van de tender volgt een verdere samenwerkingsovereenkomst.

Deze integrale aanpak vereist een zorgvuldig participatieplan dat rekening houdt met alle belanghebbenden, van omwonenden tot natuurbeschermingsorganisaties. Voor het opstellen van het participatieplan voor Groenlanden hebben we gebruikgemaakt van de 'handreiking participatie bij omgevingsvergunningen Midden-Drenthe' en het bijbehorende stappenplan voor initiatiefnemers. Daarnaast hebben we ons laten inspireren door de handreiking participatie voor zonne- en windenergie van de provincie Drenthe en de ontwerprijds DOET.

DIALOGESSESSIES DORPEN



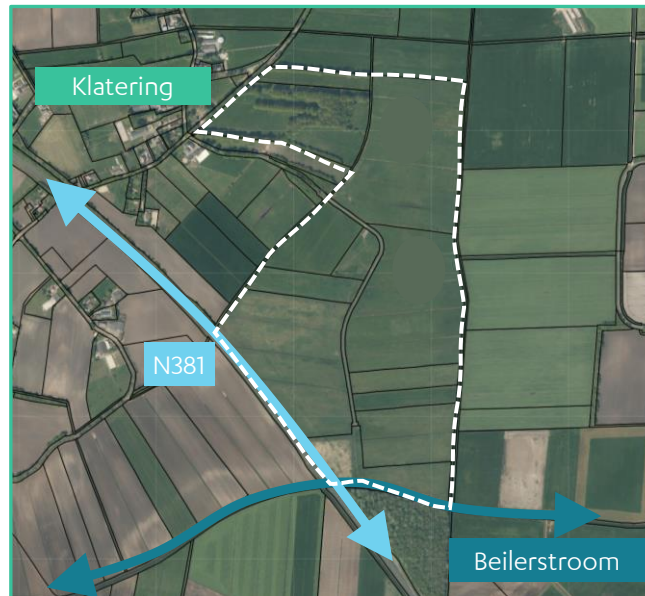
1.2 Plangebied Groenlanden

Groenlanden is niet alleen gericht op de opwekking van zonne-energie, maar maakt deel uit van een bredere integrale gebiedsontwikkeling. Naast het zonnepark zetten wij in op natuurbehoud, recreatie en waterberging, waarbij de focus ligt op een duurzame inrichting van de omgeving. Het resultaat is een multifunctioneel landschap waarin energieopwekking en landschapsontwikkeling hand in hand gaan. Door het zonnepark slim in te passen, wordt de biodiversiteit versterkt en wordt het landschap aantrekkelijker voor zowel natuur als recreatie. Lokale energiecoöperaties spelen een belangrijke rol, zodat de opbrengsten van het park lokaal worden benut. Op deze manier draagt Groenlanden bij aan de duurzame klimaatdoelen van de gemeente en bevordert het de leefbaarheid van de regio.

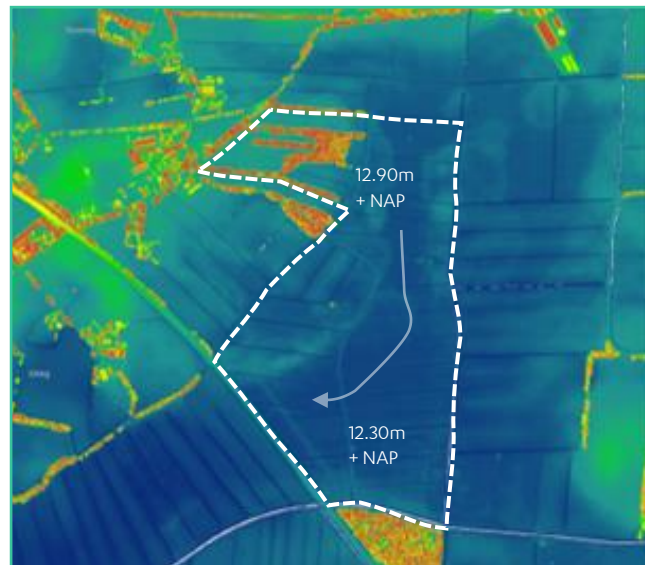
IMPRESSIE VAN DE PLANLOCATIE



PLANGEBIED INTEGRALE ONTWIKKELING KLATERING



PLANGEBIED GESCHIKT VOOR WATERBERGENDE FUNCTIE



GEBIEDSOPGAVEN



Laagwaardige landbouwgrond

Landeigenaren kampen met laagwaardige kwaliteit landbouwgrond en zoeken naar andere invulling.



Waterberging

Waterschap Drents Overijsselse Delta heeft een ambitieus waterbeheerprogramma en heeft een opgave voor de ontwikkeling van waterberging in dit gebied.



Recreatie

Het gebied biedt kansen om recreatieve voorzieningen te versterken voor wandelaars.



Natuur & biodiversiteit

Kansen om een deel van de landbouwgrond om te zetten naar natuurgrond.



Duurzaamheid

De gemeente heeft een resterende opgave duurzame energie van 90 ha aan zonneparken.

2. Doelstelling inclusief participatieproces

2.1 Wat willen we bereiken met participatie?

Participatie is voor ons cruciaal bij de ontwikkeling van een zonnepark of energielandschap. Natuurlijk zorgt het voor draagvlak, maar dat is voor ons een kille benadering van het woord participatie. Wat wij willen laten zien, is dat de ontwikkeling van een zonnepark als katalysator dient voor diverse vraagstukken binnen een omgeving. Door participatie en inclusie centraal te stellen, wordt niet alleen de kwaliteit van het project verbeterd, maar ook de sociale cohesie binnen de gemeenschap versterkt. Het creëert een gevoel van gezamenlijke verantwoordelijkheid en betrokkenheid, wat essentieel is voor het succes van duurzame energieprojecten. Wij zijn dan ook pas tevreden als over een aantal jaren een groot deel van de omwonenden elke dag de voordelen ervaart van deze ontwikkeling. Dat kan alleen door betrokkenheid van de gemeenschap.

Dit zijn ten eerste de bewoners binnen een straal van 1 kilometer, vervolgens de inwoners binnen een straal van 3 kilometer en tot slot de inwoners binnen de gehele gemeente. Een deel van de inwoners wordt wellicht al vertegenwoordigd door hun lidmaatschap van een energievoorzijverscoöperatie, maar niet iedereen is daar lid van. Dus voor alle partijen dient er ruimte te zijn om hun stem te laten horen. Op deze manier wordt er een breed scala aan perspectieven en behoeften meegenomen in het project. Dit bevordert niet alleen de acceptatie, maar ook de duurzaamheid van het project. Inclusie speelt hierbij een sleutelrol, omdat het ervoor zorgt dat iedereen, ongeacht hun positie, achtergrond of situatie, een stem heeft in het proces. Dit kan leiden tot innovatieve oplossingen en een groter gevoel van eigenaarschap onder de betrokkenen.

Daarnaast is de samenwerking tussen verschillende partijen zoals de landeigenaren, de gemeente, het waterschap, de provincie, de waterleidingmaatschappij, maar ook partijen als de natuur- en milieufederatie, het Drents landschap en recreatieschap Drenthe van groot belang. Deze samenwerking zorgt voor een integrale aanpak waarbij rekening wordt gehouden met diverse belangen en expertisegebieden. Het betrekken van deze partijen kan helpen bij het identificeren van potentiële obstakels en het vinden van gezamenlijke oplossingen. Bovendien kan het bijdragen aan een efficiëntere uitvoering van het project door gebruik te maken van de kennis en middelen van alle betrokkenen. Kortom, participatie en inclusie zijn onmisbare elementen in de ontwikkeling van een zonnepark of energielandschap, die bijdragen aan een breed gedragen en duurzaam resultaat.



2.2 Inclusief Organisatiemodel en proces model

Om invulling te geven aan deze transitie ligt de verantwoordelijkheid bij ons allen. Wij hebben daartoe het inclusief organisatiemodel toegepast om op lokaal niveau duurzame energieprojecten te ontwikkelen die bijdragen aan integrale gebiedsontwikkeling. Dit model streeft naar een balans tussen economische groei (welvaart) en kwaliteit van leven (welzijn), waarbij projecten niet alleen financieel rendabel zijn, maar ook bijdragen aan gezondheid, milieu en sociale cohesie.

Partnerschap en Visie

In dit model is ingesloten dat partners onze visie delen. Door belangen van verschillende partijen samen te brengen, creëren we een model dat bijdraagt aan maatschappelijke vraagstukken. In het gebied Klatering, werken we onder andere samen met landeigenaren, het waterschap en andere belanghebbenden om duurzame energie, waterberging, biodiversiteit, recreatie en beleving te combineren.

Structuur van het Model

Het model is vormgegeven als een omgekeerde driehoek met drie niveaus:

1. Strategisch Niveau:

- Richt zich op lange-termijn beslissingen en doelen.
- Faciliteert en toetst de tactische lagen om strategische doelen te waarborgen.
- Interactie met het tactische niveau om vragen en knelpunten te signaleren.

2. Tactisch Niveau:

- Verbindt strategische doelen met praktische acties en plannen.

- Communiqueert wederzijds met zowel strategisch als operationeel niveau.

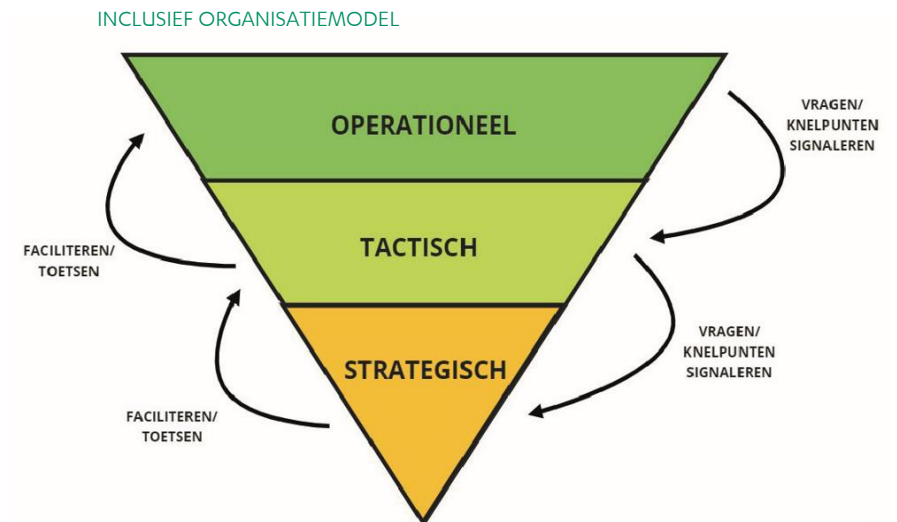
- Signaleert en faciliteert vragen of knelpunten.

3. Operationeel Niveau:

- Voert praktische taken en processen uit om tactische plannen te realiseren.
- Stuurt terug naar het tactische niveau voor ondersteuning of probleemoplossing

Continue Cyclus van Communicatie

Er is een continue cyclus van communicatie en terugkoppeling tussen de niveaus, waarbij elk niveau knelpunten kan signaleren en oplossingen kan faciliteren.



Inclusief organisatiemodel

2.3 Participatie procesmodel

Vanuit het organisatiemodel gaan we richting het procesmodel. Hier is het met name belangrijk om gezamenlijke doelstellingen, inzichten en belangen samen te brengen. Dit gaat gefaseerd.

Beeldvorming: (Verkenning):

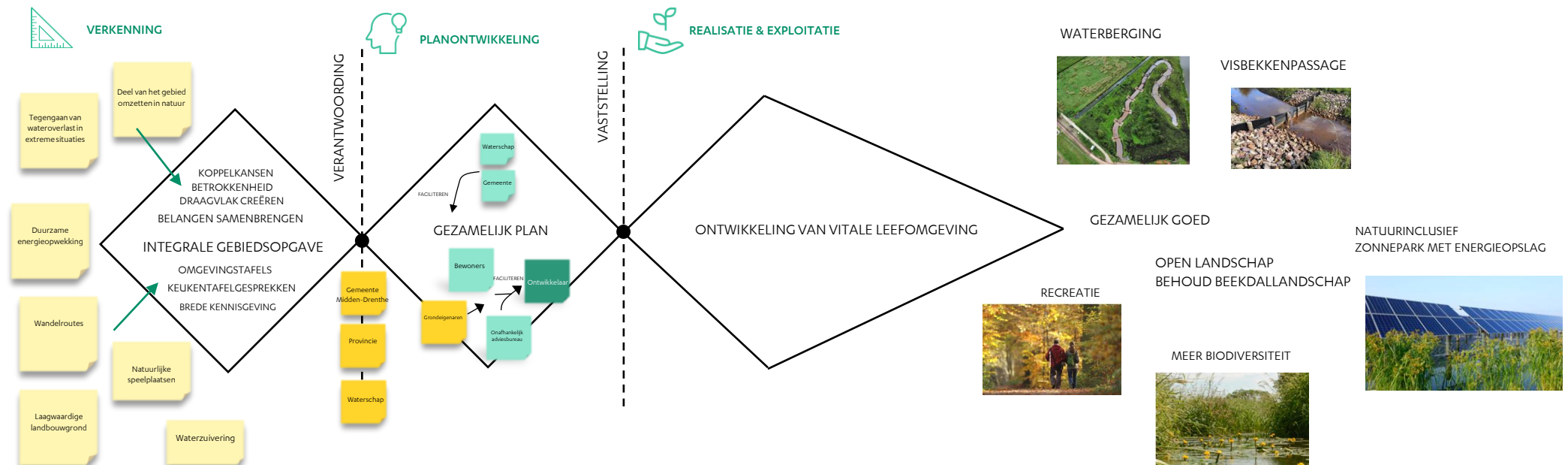
In deze fase verzamelen we informatie en perspectieven van alle betrokken partijen. Dit omvat het identificeren van de behoeften en belangen van de gemeenschap, het analyseren van de huidige situatie en het verkennen van mogelijke oplossingen. Door middel van workshops, enquêtes en openbare bijeenkomsten zorgen we ervoor dat iedereen een stem heeft in het proces.

Oordeel: (planontwikkeling)

Op basis van de verzamelde informatie evalueren we de verschillende opties en wegen we de voor- en nadelen af. Dit gebeurt in samenwerking met stakeholders, waarbij we gebruik maken van hun expertise en inzichten. Het doel is om een evenwichtige en weloverwogen beoordeling te maken die rekening houdt met zowel welvaart als welzijn.

Besluitvorming: (Realisatiefase)

In deze fase worden de uiteindelijke beslissingen genomen. Dit gebeurt op basis van de oordelen die in de vorige fase zijn gevormd. De besluitvorming is transparant en inclusief, waarbij alle betrokken partijen op de hoogte worden gehouden van de genomen beslissingen en de redenen daarvoor. Dit zorgt voor draagvlak en vertrouwen in het proces.



2.4 De Participatieladder

Informereren

Informereren is de eerste en laagste trede van de participatieladder. Het doel van deze fase is het eenzijdig verstrekken van informatie aan de stakeholders. Dit kan gebeuren via nieuwsbrieven, websites, flyers, persberichten of informatiebijeenkomsten. Bij informeren is er geen sprake van interactie of terugkoppeling; de stakeholders worden alleen op de hoogte gebracht van de plannen, voortgang en beslissingen.

Voorbeeld: De gemeente en projectontwikkelaars informeren de inwoners van Klatering over de plannen voor Groenlanden door middel van een nieuwsbrief en een openbare informatieavond.

Raadplegen

Raadplegen gaat een stap verder dan informeren en houdt in dat de mening van de stakeholders wordt gevraagd. Dit kan plaatsvinden via enquêtes, interviews, consultaties of openbare bijeenkomsten. Bij raadplegen is er sprake van tweerichtingsverkeer: stakeholders kunnen hun zorgen, vragen en suggesties kenbaar maken, en de initiatiefnemers kunnen hierop reageren.

Voorbeeld: Tijdens een openbare bijeenkomst worden de inwoners van Klatering uitgenodigd om hun mening te geven over de locatie en omvang van het Zonnelandgoed. De input wordt verzameld en geanalyseerd om inzicht te krijgen in de wensen en zorgen van de gemeenschap.

Adviseren

Adviseren betekent dat stakeholders niet alleen worden geraadpleegd, maar ook daadwerkelijk advies mogen geven dat serieus wordt meegenomen in de besluitvorming. Dit kan gebeuren via adviesgroepen, werkgroepen of expertpanels. Bij deze trede hebben stakeholders meer invloed op het proces en worden hun adviezen actief geïntegreerd in de plannen.

Voorbeeld: Een adviesgroep bestaande uit

vertegenwoordigers van de inwoners, milieuorganisaties en lokale bedrijven wordt opgericht om advies te geven over de ecologische en economische impact van het Zonnelandgoed.

Co-creëren

Bij co-creëren werken de initiatiefnemers en stakeholders gezamenlijk aan de ontwikkeling en uitvoering van plannen. Dit vereist een hoge mate van samenwerking en gedeelde verantwoordelijkheid. Coproduceren kan plaatsvinden via werkgroepen, samenwerkingsverbanden of participatiecomités.

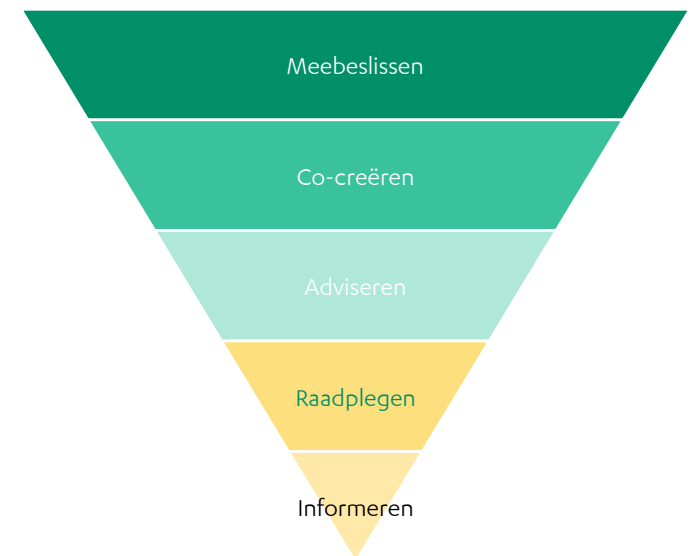
Voorbeeld: Inwoners van Klatering werken samen met de projectontwikkelaars en de gemeente in een werkgroep om specifieke aspecten van het Zonnelandgoed, zoals landschapsinrichting en energieopslag, te ontwerpen en uit te voeren.

Meebeslissen

Meebeslissen is de hoogste trede van de participatieladder en houdt in dat stakeholders directe invloed hebben op de besluitvorming. Dit kan betekenen dat ze stemrecht hebben in beslissingscommissies of dat er referenda worden georganiseerd. Bij meebeslissen zijn de rollen van de initiatiefnemers en de stakeholders gelijkwaardig.

Voorbeeld: De uiteindelijke beslissing over de realisatie van het Zonnelandgoed wordt genomen door een commissie waarin zowel de gemeente, projectontwikkelaars als vertegenwoordigers van de inwoners en milieuorganisaties stemrecht hebben.

DE PARTICIPATIELADDER



Het inclusief organisatiemodel fungeert als een dynamisch proces waarin continue feedback en samenwerking centraal staan. De participatieladder helpt de mate van participatie van verschillende belanghebbenden te bepalen, variërend van 'informereren' tot 'meebeslissen'.

Toepassing op Niveaus

1. Strategisch Niveau:

- Lange termijn doelstellingen worden vastgesteld door de Stuurgroep.
- Stakeholders zoals de Energiecoöperatie Midden-Drenthe hebben inspraak en hun feedback wordt geïntegreerd in strategische beslissingen.

2. Tactisch Niveau:

- Strategische plannen worden vertaald naar uitvoerbare ontwerpen en plannen.
- Werkgroepen zoals de Ontwerpwerkgroep, met participatirollen zoals 'co-creëren', spelen een actieve rol in het vormgeven van het projectontwerp.

3. Operationeel Niveau:

- Uitvoering van plannen en dagelijkse operationele taken.
- Werkgroepen zoals de Beheer- en Exploitatiewerkgroep coördineren de daadwerkelijke implementatie.
- De participatieladder vormt de basis voor het toekennen van verantwoordelijkheden binnen elk niveau van het inclusief organisatiemodel, afhankelijk van de mate van betrokkenheid van elke stakeholdergroep. Dit zorgt voor een effectieve en inclusieve samenwerking, waarbij welvaart en welzijn van alle partijen worden gewaarborgd.



2.5 Participatieproces

Bij de ontwikkeling van duurzame energieprojecten, zoals Groenlanden, speelt participatie een cruciale rol. Participatie biedt belanghebbenden de mogelijkheid om invloed uit te oefenen op het project, zowel financieel als in het besluitvormingsproces. In dit hoofdstuk bespreken we de kaders van participatie, met een speciale focus op de verschillen tussen financiële participatie en procesparticipatie. Beide vormen zijn van essentieel belang om het draagvlak voor het project te vergroten en zorgen voor een gedeelde verantwoordelijkheid en betrokkenheid bij het project.

Hoewel financiële participatie en procesparticipatie op het eerste gezicht verschillende vormen van betrokkenheid lijken, vullen ze elkaar juist goed aan. Financiële participatie zorgt voor directe betrokkenheid en eigenaarschap, terwijl procesparticipatie bredere inspraak en samenwerking mogelijk maakt. Door beide vormen van participatie te combineren, kunnen projecten zoals Groenlanden rekenen op zowel financiële steun als een breed gedragen maatschappelijk draagvlak.



Procesparticipatie



Financiële participatie

Procesparticipatie houdt voor ons in dat omwonenden en andere belanghebbenden actief worden betrokken bij de verschillende fasen van het project. Dit begint vaak al bij de planvorming en gaat door tot de uitvoering en beheer en onderhoud. In elke fase is het dan ook belangrijk om vanuit de inclusiegedachte aan de slag te gaan. Van “smal” naar “breed”, door te beginnen met de bewoners binnen een straal van 500 meter en van daaruit alle andere belanghebbenden (al dan niet parallel) te betrekken. Het is belangrijk om transparant te zijn over de spelregels en om duidelijke informatie te verstrekken. Wij werken niet vanuit de gedachte om wantrouwen weg te nemen, maar juist om vertrouwen op te bouwen en sociale cohesie te stimuleren.

Financiële participatie gaat een stap verder door de omgeving niet alleen inhoudelijk, maar ook financieel te betrekken bij het project. Dit kan bijvoorbeeld door middel van mede-eigenaarschap via een energiecoöperatie, waarbij inwoners aandelen of obligaties kunnen kopen in het zonnepark. Een andere mogelijkheid is het opzetten van een omgevingsfonds, waarbij een deel van de opbrengsten wordt geïnvesteerd in lokale projecten zoals natuurontwikkeling of het verduurzamen van woningen. Financiële participatie zorgt ervoor dat de voordelen van het project direct ten goede komen aan de lokale gemeenschap, wat het draagvlak verder vergroot. Er zijn diverse modellen beschikbaar die wij in samenhang met bijvoorbeeld de energiecoöperatie kunnen uitwerken. Zoals eerder aangegeven is ook het parallelproces belangrijk. De samenwerking tussen verschillende partijen zoals een energiecoöperatie, de landeigenaren, het waterschap, de provincie, de gemeente en natuur- en milieufederaties is van groot belang. Deze samenwerking zorgt voor een integrale aanpak waarbij rekening wordt gehouden met diverse belangen en expertisegebieden. Het betrekken van deze partijen kan helpen bij het identificeren van potentiële obstakels en het vinden van gezamenlijke oplossingen.

Conclusie

Door zowel procesparticipatie als financiële participatie centraal te stellen, wordt niet alleen de kwaliteit van het project verbeterd, maar ook de sociale cohesie binnen de gemeenschap versterkt. Het creëert een gevoel van gezamenlijke verantwoordelijkheid en betrokkenheid, wat essentieel is voor het succes van onze duurzame energieprojecten. Kortom, participatie en inclusie zijn onmisbare elementen in de ontwikkeling van een zonnepark of energielandschap, die bijdragen aan een breed gedragen en duurzaam resultaat.

2.6 Kansen en bedreigingen voor participatie

Het verhaal begint uiteraard met het her- en erkennen van kansen en juist ook van de bedreigingen. Door zorgvuldig te plannen en te communiceren kunnen we gezamenlijk de voordelen maximaliseren en de risico's minimaliseren.

Inclusieve participatie biedt diverse kansen voor de ontwikkeling van een zonnepark of energielandschap. Het versterkt de sociale cohesie door verschillende groepen binnen de gemeenschap samen te brengen en creëert een gevoel van gezamenlijke verantwoordelijkheid. Door diverse perspectieven mee te nemen, ontstaan innovatieve oplossingen en wordt het draagvlak vergroot. Inclusie zorgt voor gelijke kansen voor iedereen om bij te dragen en te profiteren, en bevordert transparantie en vertrouwen.

Maar we zien hierin ook de valkuilen of bedreigingen. De coördinatie van een breed scala aan belanghebbenden kan complex zijn en leiden tot vertragingen. Het is en blijft een menselijk proces. Conflicterende belangen kunnen uitdagingen opleveren bij het vinden van gemeenschappelijke oplossingen. Ondanks alle inspanningen en ieders goede wil kan er een risico zijn dat bepaalde groepen zich buitengesloten voelen. Inclusieve processen kunnen meer middelen en tijd vergen, wat de kosten verhoogt. Tot slot kan er weerstand zijn tegen veranderingen die voortvloeien uit inclusieve participatie, vooral als deze veranderingen bestaande belangen bedreigen.

Zoals aangegeven wij her- en erkennen deze vraagstukken en kunnen en willen daarin ons zo transparant mogelijk opstellen. Wij zijn pas tevreden als de grote meerderheid zich gezien en gehoord voelt in de uitwerking van het proces en het tot stand komen en herstel van dit prachtig beekdalgebied.



Bron afbeeldingen: impressie van Klatering, foto door Carlo de Jonge (Google)

3. Analyse omgeving en stakeholders

3.1 Omgevingsanalyse

Ons participatieproces moet aansluiten op de wensen/behoefte die binnen de Gemeente Midden-Drenthe bestaan. Daarom wordt eerst een analyse gegeven hoe de Gemeente is ingericht.

Demografische en Socioeconomische Kenmerken

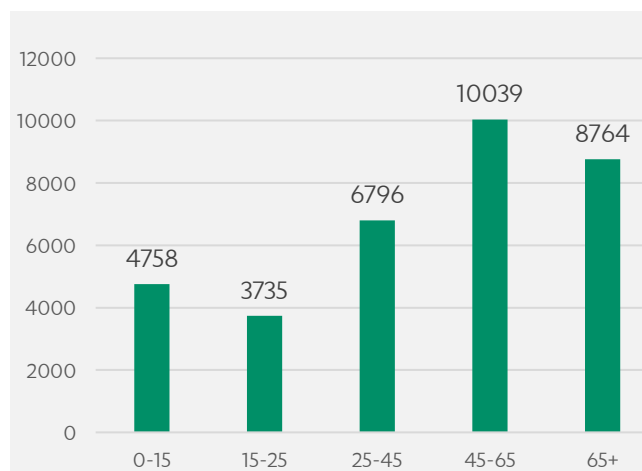
De gemeente Midden-Drenthe is een gemeente in de provincie Drenthe. Gemeente Midden-Drenthe heeft afgerond een totale oppervlakte van 34.587 hectare, waarvan 34.062 land en 525 water (100 hectare is 1 km²). De gemiddelde dichtheid van adressen is 404 adressen per km². Er wonen 14.928 huishoudens in de gemeente Midden-Drenthe en de gemeente telt 25 woonplaatsen, 17 wijken en 48 buurten.

De grafieken aan de rechterzijde tonen informatie over de bevolking in de gemeente Midden-Drenthe. Getoond worden: het aantal inwoners naar leeftijd, de burgerlijke staat van inwoners, of inwoners een migratie achtergrond hebben en de inkomensverdeling. Naast deze data hebben we onderzoek gedaan vanuit de Woonvisie van de gemeente en Woningmarktonderzoek. Daaruit blijkt:

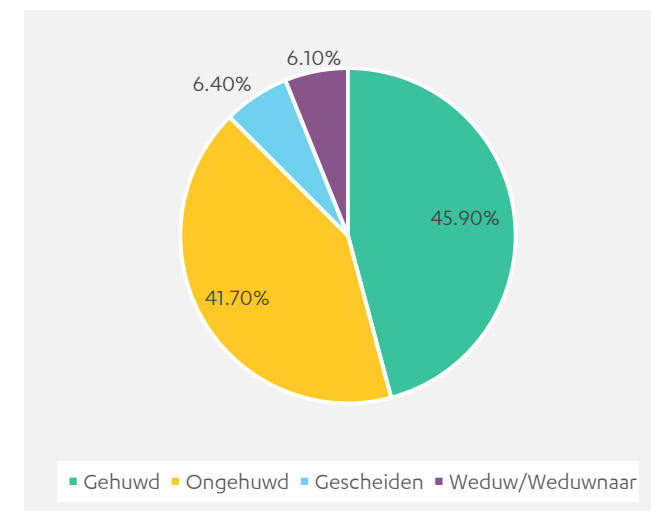
Leeftijdsoopbouw van de bevolking: Van de totale 18.803 inwoners is 56% ouder dan 45 jaar. Dit betekent dat een groot deel van de bevolking ouder is en waarschijnlijk meer behoefte heeft aan kleinere, toegankelijke woningen die geschikt zijn voor ouderen en alleenstaanden;

Inkomen en betaalbaarheid: 4% van de huishoudens leeft op of rond het sociaal minimum, en het gemiddelde inkomen per inwoner bedraagt €28.700, terwijl het gemiddelde inkomen per inkomensontvanger €34.100 is. Dit wijst op een groeiende vraag naar betaalbare koop- en huurwoningen, vooral voor mensen met lagere inkomens;

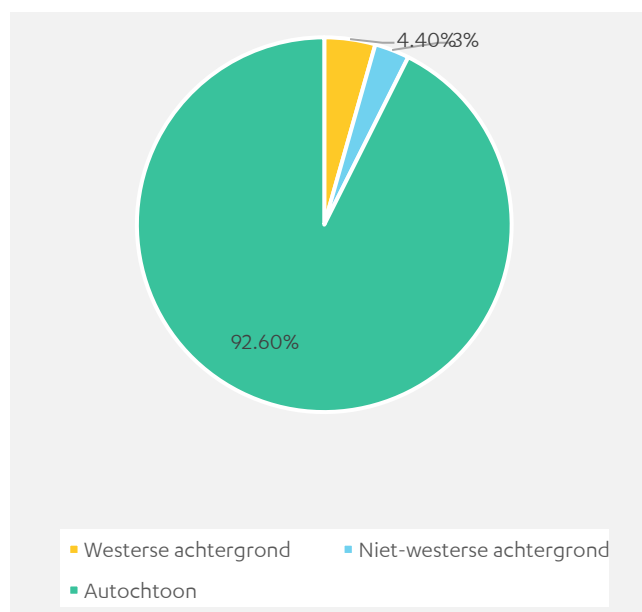
AANTAL INWONERS NAAR LEEFTIJDSCATEGORIE



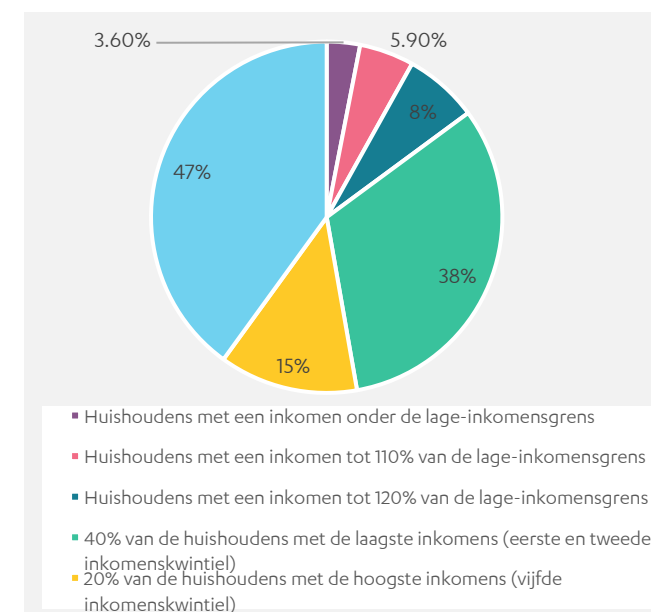
BURGERLIJKE STAAT INWONERS



PERCENTAGE MIGRATIEACHTERGROND



INKOMENSVERDELING



Kleinere huishoudens: De bevolkingssamenstelling verandert, met meer alleenstaanden en kleinere huishoudens. Dit wordt versterkt door de vergrijzing, wat leidt tot een vraag naar kleinere woningen die passend zijn voor alleenstaanden of tweepersoonshuishouden

Huidige woningmarkt: Ondanks de toevoeging van 600 woningen in het afgelopen decennium, blijft er een groeiende behoefte aan betaalbare woningen voor starters en sociale huurwoningen. Er is een sterke vraag naar koopwoningen tot €225.000, maar ook naar betaalbare huurwoningen, vooral voor ouderen en starters.

Actieve Verenigingen en Gemeenschapszin

Dorpsverenigingen: Er zijn diverse actieve dorpsverenigingen die een belangrijke rol spelen in de gemeenschap en goed gepositioneerd zijn om als intermediairs te fungeren in het participatieproces.

GEGEVENS HUIZENMARKT MIDDEN-DRENTHE

Categorie	Gegevens
Aantal woningen	14.074 woningen
Gemiddelde WOZ-waarde	EUR 299.000
Percentage koopwoningen	70%
Percentage huurwoningen	30%
Gemiddelde woninggrootte	128 m ²
Woningdichtheid	98 woningen per km ²
Nieuwbouw woningen (jaarlijks)	200-300 woningen (afhankelijk van jaar)

Gemeenschapsactiviteiten: Regelmatige gemeenschapsactiviteiten en evenementen kunnen gebruikt worden om informatie te verspreiden en feedback te verzamelen.

Belangen en Standpunten

Vanuit de participatiesessies die de Gemeente heeft gehouden voorafgaand aan de tender zijn de volgende standpunten van bewoners naar voren gekomen:

Duurzaamheid: Twijfel is bij de haalbaarheid van ambitie zon op dak en windenergie waarbij de risico's groter zijn. Een paar grote zonneparken hebben minder impact op het landschap/de ecologie, dan een veelvoud aan verspreide kleine windmolens en zonneparken;

Financiële participatie: Het liefst zoveel mogelijk lokaal. Er is in de praktijk weinig animo om daadwerkelijk eigenaar te worden. Grote zonneparken door initiatiefnemers mogelijk samenwerken met lokale energiecoöperaties. Grotere projecten leveren schaalvoordelen op.

Wat kunnen we met ons project betekenen voor de gemeente?

Wij kunnen en willen met zowel de Energiecoöperatie als andere vertegenwoordigde partijen binnen de Gemeente onderzoeken welke mogelijkheden wij op aan kunnen sluiten om invulling te kunnen geven c.q. nieuwe initiatieven daartoe kunnen ondersteunen met betrekking tot de hierboven genoemde punten.

Te denken valt daarbij aan:

- Sociale ontmoetingsplek(ken) voor de jong en oud (dorpshuis)
- Korting op de energienota of middels toepassing van slimme oplossingen verlaging van de energiekosten.
- Een gratis pas waarmee een koppeling tot stand kan komen c.q. het aanmaken van een intelligente woondossier dat gericht is op zowel de woning als op bewoning, verduurzaming, gezondheidspreventie, thuiszorg en risico-indexatie met actuele data van bevoegd gezag en de

leefomgeving.

Hierdoor krijgen bewoners actueel inzicht in, en gevoel van, zowel waarde, veiligheid, onderhoud als instandhouding. De vastgoedpas waardeert de woning niet alleen als kostbaar kapitaalgoed, maar ook als een bewuste leefomgeving voor de bewoners inclusief woonveiligheid en potentieel (medische) zorgbehoefte voor de bewoners.

Hoe leuk zou het zijn als jong en oud hier samen bijarten?
31 oktober 2018, 11:07 • 5 minuten leestijd
Julien Feltma

“Hoe leuk zou het zijn als jong en oud hier samen bijarten?” Dit is de vraag die de gemeente Midden-Drenthe stelt bij de herontwikkeling van de dorpsplek in Ekehaar. Het vernieuwde dorpsplek voor jong en oud, die uitnodigend en ook nog duurzamer is. Het dorpshuis van de Broekstreek in Ekehaar krijgt een nieuw uiterlijk.

“Het vernieuwde dorpsplek voor jong en oud, die uitnodigend en ook nog duurzamer is. Het dorpshuis van de Broekstreek in Ekehaar krijgt een nieuw uiterlijk.”

“HET Vernieuwde DorpsHuis MOET WEER VIJFTIG JAAR VOORUIT KUNNEN”

Vandaag wordt de rol van dorpen besproken (Rechten: Jozien Feltma / RTV Drenthe)

Op de werkconferentie van het Dorpenoverleg van de gemeente Midden-Drenthe wordt vandaag de toekomstige rol van de dorpen besproken. Het is een goed moment om die rol te evalueren, want met de nieuwe omgevingswet op komst en bij de invulling van het coalitieakkoord, vraagt de gemeente steeds meer betrokkenheid van haar inwoners.

Bovendien dateren de afspraken tussen de gemeente Midden-Drenthe, Walzipswerk Midden-Drenthe en de dorpen uit een convenant van 1997. Volgens het Dorpenoverleg is dat nodig aan vernieuwing toe.

Wat doet het Dorpenoverleg?
Het Dorpenoverleg is een orgaan waarbij 22 dorpen met minder dan driehonderd inwoners zijn aangesloten. Twee keer per jaar komen de vertegenwoordigers uit de dorpen bijeen om van elkaar te leren en ideeën uit te wisselen.

Dorpshuizen Midden-Drenthe blij met extra budget voor verduurzaming
11 november 2023, 07:00 • 3 minuten leestijd
Wouter Westerwald

Stichting Dorpshuizen Midden-Drenthe is blij met het extra budget voor verduurzaming @dorpshuizen
© RTV Drenthe / Wouter Westerwald

3.2 Belangen, rollen en bevoegdheden per stakeholder



Direct omwonenden & aangrenzende grondeigenaren

Co-creëren



De direct omwonenden en aangrenzende grondeigenaren hebben een groot belang bij de impact van het zonnepark op hun leefomgeving. Ze vormen een van de belangrijkste groepen voor het verkrijgen van draagvlak voor het project. Ze bevinden zich dan ook op het niveau van co-creëren binnen de participatieladder, wat betekent dat zij nauw betrokken worden bij het ontwerp en de ontwikkeling van het zonneproject, waarbij hun input actief wordt meegenomen in de besluiten.

We kiezen voor een straal van 1km voor direct omwonenden en voor grondeigenaren direct aansluitend aan het perceel. We laten ruimte voor maatwerk voor het geval sommige bewoners net buiten de straal vallen en wellicht toch grote belangen hebben. Deze straal is dus niet limitatief.

- **Belangen:** Behoud van de leefomgeving, minimalisatie van overlast, en mogelijk financieel voordeel.
- **Rol & bevoegdheid:** Ze hebben een co-creërende rol waarbij ze direct betrokken worden in de ontwerpfase, om de landschappelijke inpassing te verbeteren en eventuele hinder te verminderen. Hun input wordt actief meegenomen in de besluitvorming.

VISUALISATIE VAN DIRECT OMWONENDEN <1KM EN AANGRENZENDE GRONDEIGENAREN





Lokale energiecoöperatie



ECM

Meebeslissen



Energiecoöperatie Duurzaam Midden-Drenthe (ECM) is een lokale overkoepelende coöperatie die zich richt op het stimuleren van duurzame energieoplossingen binnen de gemeente Midden-Drenthe. We werken in dit project nauw samen met Energiecoöperatie Duurzaam Midden-Drenthe, waarbij 50% van het project in lokaal eigendom is via de coöperatie.

De lokale energiecoöperatie bevindt zich op het hoogste niveau van participatie, namelijk meebeslissen. Dit houdt in dat zij actief betrokken zijn bij belangrijke beslissingen over financiering, planning en verdeling van de opgewekte energie.

- **Belangen:** Ze streven naar het maximaliseren van de betrokkenheid van de gemeenschap en financiële voordelen voor de inwoners, door middel van eigendomsmodellen en energieopbrengsten.
- **Rol & bevoegdheid:** Mede-eigenaar, betrokken bij strategische richting, investeringen en operationele keuzes. Invloed op besluitvorming, stemrecht bij belangrijke beslissingen, en het recht om voorstellen te doen die de koers van het project beïnvloeden.



Lokale belangenorganisaties



WMD

Adviseren en raadplegen



De Waterleidingmaatschappij Drenthe (WMD) is het drinkwaterbedrijf voor de provincie Drenthe en zorgt voor de levering van schoon en veilig drinkwater aan huishoudens, bedrijven en instellingen. WMD heeft plannen in het gebied voor drinkwatervoorzieningen.

Het waterbedrijf heeft een cruciale verantwoordelijkheid voor de drinkwatervoorziening in de regio. Ze zijn betrokken bij projecten die mogelijk een invloed kunnen hebben op waterkwaliteit en waterbeheer.

- **Belangen:** Bescherming van de drinkwaterkwaliteit en -voorraden in de regio. Ze willen ervoor zorgen dat het project geen negatieve impact heeft op het waterbeheer.
- **Rol en bevoegdheid:** WMD heeft een adviserende en raadgevende rol, waarbij ze input geven over het ontwerp en de waterberging. Ze zullen zorgen dat het project voldoet aan de veiligheidsnormen voor drinkwater.



Buurtvereniging Klatering

Adviseren en raadplegen



Buurtvereniging Klatering behartigt de belangen van de bewoners van Klatering en omgeving en zet zich in voor de leefbaarheid en saamhorigheid in de buurt. Het Mummelhuus, het buurthuis van Klatering, fungeert als centraal ontmoetingspunt voor deze activiteiten en speelt een belangrijke rol in het versterken van de sociale cohesie. Buurtvereniging Klatering is een relevante stakeholder voor Groenlanden, omdat zij de stem van de lokale gemeenschap vertegenwoordigt en kan bijdragen aan lokaal draagvlak en betrokkenheid bij de projectontwikkeling.

- **Belangen:** Behartigen van de belangen van bewoners in het gebied rondom het zonnepark, met focus op leefbaarheid, veiligheid en sociale cohesie.
- **Rol en bevoegdheid:** De buurtvereniging heeft een adviserende rol en wordt geraadpleegd om de input van bewoners te verzamelen. Ze geven feedback over sociale en leefbaarheidsaspecten van het project.



Overheidsinstanties & netwerkbedrijven



Beheersvereniging Lievingerveld

Adviseren en raadplegen



De Beheersvereniging Lievingerveld vertegenwoordigt de belangen van de bewoners in de wijk Lievingerveld, en speelt een belangrijke rol in de samenwerking met Groenlanden, vooral wat betreft de waterbeheermaatregelen.

- **Belangen:** De waterberging van Groenlanden heeft een positieve invloed op Lievingerveld, doordat het overtollig water opvangt, waardoor de kans op wateroverlast in de wijk bij extreme weersomstandigheden vermindert.
- **Rol en bevoegdheid:** De vereniging fungeert als adviseur en belangenbehartiger, en heeft de bevoegdheid om feedback te geven op de plannen. Hun inbreng helpt om de waterbeheermaatregelen zo te optimaliseren dat ze zowel het zonnepark als de leefomgeving van Lievingerveld ten goede komen.



Gemeente Midden-Drenthe

Adviseren en raadplegen



De gemeente Midden-Drenthe is verantwoordelijk voor het lokaal bestuur en de ruimtelijke ordening in het gebied waar Groenlanden zich bevindt. De gemeente is de verantwoordelijke overheidsinstantie voor de ruimtelijke ordening en duurzame ontwikkeling in de regio. Ze spelen een belangrijke rol in de besluitvorming en vergunningverlening.

- **Belangen:** Verantwoordelijk voor ruimtelijke ordening, duurzame ontwikkeling en het bevorderen van lokale economische voordelen. De gemeente wil dat het project bijdraagt aan de bredere gemeentelijke doelstellingen op het gebied van duurzaamheid, economische ontwikkeling en maatschappelijke participatie.
- **Rol en bevoegdheid:** Ze hebben een adviserende en raadgevende rol en toetsen of het project in lijn is met gemeentelijk beleid en regelgeving. Ze zijn ook betrokken bij de verstrekking van vergunningen.



Provincie Drenthe

Adviseren en raadplegen



De provincie Drenthe is verantwoordelijk voor het provinciaal beleid op het gebied van ruimtelijke ordening, natuurbeheer, duurzaamheid, en infrastructuur. Ze ontwikkelen en implementeren beleid voor natuurbehoud, regionale economische ontwikkeling, en duurzame energieproductie, zoals zonneparken en windmolens. De provincie Drenthe kan betrokken zijn bij de planning en uitvoering van grotere projecten op het Groenlanden die de grenzen van gemeentelijke bevoegdheden overstijgen.

- **Belangen:** Regionale ontwikkeling, natuurbehoud en bevordering van duurzame energie. Ze hebben bredere verantwoordelijkheden op het gebied van duurzame energie, milieubescherming en biodiversiteit.
- **Rol en bevoegdheid:** De provincie geeft advies over de ecologische en economische impact van het project. Ze hebben ook een controlerende rol bij het naleven van provinciale wet- en regelgeving.



Natuurorganisaties



Enexis

Adviseren en raadplegen



Enexis Netbeheer is de netbeheerder voor een groot deel van Noord-, Oost- en Zuid-Nederland, waaronder Drenthe. Zij zijn verantwoordelijk voor de aanleg, het onderhoud, en de exploitatie van het elektriciteitsnetwerk in de regio. Bij de ontwikkeling van zonneparken zoals mogelijk op Groenlanden, is Enexis een cruciale partner. Ze zorgen voor de aansluiting van de zonneparken op het elektriciteitsnet en het garanderen van een stabiele en betrouwbare stroomvoorziening. Enexis kan technische eisen stellen aan de infrastructuur en is betrokken bij het plannen van netverzwingingen of nieuwe aansluitingen die nodig zijn voor de distributie van duurzame energie.

- **Belangen:** Aansluiting van het zonnepark op het energienet en zorgen voor voldoende transportcapaciteit om de opgewekte stroom af te voeren.
- **Rol en bevoegdheid:** Enexis adviseert over de technische vereisten voor de aansluiting en wordt geraadpleegd om te zorgen dat het netwerk op tijd klaar is om de zonne-energie te verwerken.



Waterschap WDO

Adviseren en raadplegen



Waterschap Drents Overijsselse Delta (WDODelta) is verantwoordelijk voor het waterbeheer in grote delen van Drenthe en Overijssel. Dit omvat het beheer van dijken, waterwegen, en waterkwaliteit. Ze zorgen voor een goed waterpeil voor landbouw, natuur, en bebouwing en werken aan projecten voor klimaatadaptatie, zoals het voorkomen van wateroverlast en droogte.

- **Belangen:** Ze willen ervoor zorgen dat de waterberging in het zonnepark geen problemen veroorzaakt voor het waterbeheer, en dat het systeem veilig en duurzaam functioneert.
- **Rol en bevoegdheid:** Het waterschap geeft advies over het waterbergingsaspect van het project. Ze worden geconsulteerd voor het ontwerp van het watersysteem en het beheer ervan tijdens en na de bouw.



Natuur- en Milieufederatie Drenthe

Adviseren en Raadplegen



De Natuur- en Milieufederatie Drenthe zet zich in voor een duurzame toekomst in de provincie Drenthe. Zij ondersteunen lokale initiatieven en werken samen met bewoners, organisaties en de overheid om natuur en milieu te beschermen en te verbeteren. Ze zijn betrokken bij projecten rondom natuurontwikkeling, biodiversiteit, duurzame energie, en klimaatadaptatie.

- **Belangen:** Natuur- en milieubescherming, met focus op het behoud van biodiversiteit en duurzame energieontwikkeling. Ze willen dat het project bijdraagt aan natuurherstel.
- **Rol en bevoegdheid:** Ze geven advies over natuur- en milieuaspecten van het project, zoals ecologische verbindingen en het bevorderen van biodiversiteit. Daarnaast worden ze geraadpleegd over maatregelen om natuur en biodiversiteit te bevorderen.



Agrarische Natuur Drenthe

Adviseren en Raadplegen



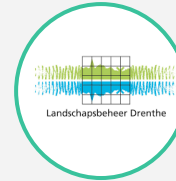
Agrarische Natuur Drenthe is een collectief van boeren en grondeigenaren dat zich inzet voor agrarisch natuurbeheer en het bevorderen van biodiversiteit in Drenthe. Ze ondersteunen agrariërs bij duurzame landbouwpraktijken zoals het aanleggen van bloemenranden en het beschermen van weidevogels. Als stakeholder voor Groenlanden kan Agrarische Natuur Drenthe waardevol zijn door hun expertise in het bevorderen van biodiversiteit en natuurinclusief beheer rond het zonnepark. Hun betrokkenheid kan bijdragen aan ecologische projecten, zoals het creëren van bloemrijke akkerranden en leefgebieden voor lokale diersoorten.

- **Belangen:** Behartigt de belangen van boeren met oog voor natuurinclusieve landbouw en het behoud van biodiversiteit op landbouwgrond.
- **Rol en bevoegdheid:** Zij worden geraadpleegd om advies te geven over natuurinclusieve maatregelen in het project, en om te zorgen dat het project de biodiversiteit versterkt zonder negatieve gevolgen voor agrarische activiteiten.



Landschapsbeheer Drenthe

Adviseren en Raadplegen



Landschapsbeheer Drenthe zet zich in voor het behoud en herstel van het Drentse landschap door het beheren van elementen zoals houtwallen, poelen en akkerranden. Ze werken samen met lokale partijen om biodiversiteit en landschappelijke kwaliteit te versterken. Voor Groenlanden kan Landschapsbeheer Drenthe helpen bij de landschappelijke inpassing van het zonnepark door natuurlijke afscheidingen en ecologische verbindingzones te ontwerpen en te beheren, wat de biodiversiteit en natuurbeleving bevordert.

- **Belangen:** Streeft naar het behoud en herstel van waardevolle landschappen in Drenthe, met oog voor biodiversiteit en cultuurhistorie.
- **Rol en bevoegdheid:** Landschapsbeheer Drenthe adviseert over de landschappelijke inpassing van het zonnepark en zorgt ervoor dat het project bijdraagt aan de versterking van het Drentse landschap.



Natuurmonumenten

Adviseren en Raadplegen



Natuurmonumenten is een grote natuurbeschermingsorganisatie in Nederland die zich inzet voor het beschermen en behouden van natuurgebieden. In Drenthe beheren zij diverse natuurgebieden en zetten zich in voor het herstel en behoud van natuur en biodiversiteit.

Natuurmonumenten kan betrokken zijn bij Groenlanden als er natuurgebieden of ecologisch waardevolle zones zijn die bescherming of beheer vereisen.

- **Belangen:** Bescherming van natuurgebieden en het versterken van de biodiversiteit in de regio. Ze willen dat het zonnepark geen negatieve invloed heeft op omliggende natuurgebieden en mogelijk bijdraagt aan natuurbehoud
- **Rol en bevoegdheid:** Ze adviseren over de natuurinclusieve aspecten van het project en zorgen ervoor dat er rekening wordt gehouden met natuurbescherming en biodiversiteit.



Recreatieve organisaties



Vogelbescherming Nederland

Adviseren en Raadplegen



Vogelbescherming Nederland werkt aan de bescherming van vogels en hun leefgebieden in Nederland, samen met diverse partners. De organisatie werkt samen met vrijwilligers, boeren, natuurorganisaties en overheden om de biodiversiteit te bevorderen en leefgebieden zoals akkerranden, wetlands en bossen te beschermen en te herstellen. Voor Groenlanden kan de organisatie adviseren over een vogelvriendelijke inrichting, zoals het aanleggen van bloemrijke stroken en nestgelegenheden rond het zonnepark, wat de lokale vogelpopulaties en biodiversiteit ondersteunt.

- **Belangen:** Bescherming van vogels en hun leefgebieden, met name in relatie tot de aanleg van grote infrastructuurprojecten zoals zonneparken.
- **Rol en bevoegdheid:** Zij worden geraadpleegd en geven advies over het behoud van vogelhabitats, waarbij ze zorgen dat het zonnepark niet schadelijk is voor broed- en foerageergebieden van vogels.



Lokale weidevogelvereniging

Adviseren en raadplegen



Lokale weidevogelverenigingen in Drenthe zetten zich in voor het behoud en de bescherming van weidevogels zoals de grutto, Kievit, en tureluur. Deze verenigingen bestaan vaak uit vrijwilligers, boeren en natuurliefhebbers die samenwerken om broedgebieden te beheren, nesten te beschermen en het leefgebied van weidevogels te verbeteren door bijvoorbeeld aangepast maaibeheer en predatiebeheer. Voor Groenlanden kunnen lokale weidevogelverenigingen belangrijke partners zijn door hun kennis van vogelbescherming en natuurbeheer. Ze kunnen adviseren over maatregelen om het zonnepark vogelvriendelijk te maken, zoals het creëren van broedplaatsen en voedselaanbod, waardoor het project bijdraagt aan de bescherming van weidevogels en de biodiversiteit in de regio.

- **Belangen:** Behoud van leefgebied voor weidevogels en bescherming van kwetsbare vogelsoorten. Ze willen voorkomen dat het project het habitat van weidevogels verstoort.
- **Rol en bevoegdheid:** De weidevogelvereniging geeft advies over het behoud van geschikte leefgebieden voor weidevogels. Hun input kan leiden tot aanpassingen in het landschapsonwerp om vogels te beschermen.



Het Recreatieschap Drenthe

Raadplegen



Beschrijving: Het Recreatieschap Drenthe is een samenwerkingsverband tussen de Drentse gemeenten en de provincie Drenthe. Het richt zich op het ontwikkelen, promoten en beheren van recreatieve voorzieningen en activiteiten in de regio. Ze werken aan het verbeteren van de toegankelijkheid en kwaliteit van recreatieve netwerken, zoals wandel- en fietspaden, en ondersteunen projecten die bijdragen aan toerisme en recreatie in de regio.

Voor het Groenlanden kan het Recreatieschap Drenthe een belangrijke partner zijn bij het ontwikkelen van recreatieve voorzieningen, zoals natuurbelevingsroutes, fietspaden, picknickplekken, en informatiecentra. Ze kunnen ook helpen bij het promoten van het gebied als recreatieve bestemming.

- **Belangen:** Behoud en ontwikkeling van recreatieve voorzieningen in de regio. Ze willen dat het zonnepark geen negatieve invloed heeft op de recreatiemogelijkheden en mogelijk nieuwe kansen biedt.
- **Rol en bevoegdheid:** Het recreatieschap adviseert over het inpassen van recreatieve voorzieningen, zoals fiets- en wandelpaden, binnen het projectontwerp.



Educatieve organisaties



IVN Natuureducatie

Raadplegen



Beschrijving: IVN Natuureducatie is een landelijke organisatie die zich richt op het verbinden van mensen met de natuur door middel van educatie. Ze bieden programma's, cursussen, workshops en excursies aan voor scholen, gezinnen, bedrijven en vrijwilligers. IVN heeft een breed netwerk van lokale afdelingen die zich richten op natuureducatie in hun regio.

IVN kan een belangrijke rol spelen op Groenlanden door het aanbieden van natuureducatieve programma's, excursies en workshops voor scholen, groepen, en gezinnen. Ze kunnen ook bijdragen aan de ontwikkeling van natuurpaden met informatieborden, observatiepunten en andere educatieve voorzieningen.

- **Belangen:** Educatie en bewustwording over natuur en duurzaamheid. Ze willen dat het project kansen biedt voor educatie over zonne-energie en biodiversiteit.
- **Rol en bevoegdheid:** IVN geeft advies over natuureducatieve programma's die kunnen worden geïntegreerd in het project. Ze kunnen input leveren over educatieve voorzieningen of excursies.



Brede gemeenschap



Brede gemeenschap

Informereren



De bredere gemeenschap van Beilen bestaat uit inwoners die betrokken zijn bij de duurzame ontwikkeling van hun regio en het welzijn van hun gemeenschap. De ontwikkeling van het zonnepark kan verschillende voordelen met zich meebrengen, zoals duurzaamheid, energiebesparing, en mogelijke financiële voordelen voor de gemeenschap. Het is belangrijk om alle inwoners goed te informeren over de voortgang en hen te betrekken bij belangrijke beslissingen. Dit kan door middel van regelmatige nieuwsbrieven, informatieavonden en online platforms waar updates en inspraakmogelijkheden worden gedeeld.

- **Belangen:** Ze willen mogelijk profiteren van de voordelen van duurzame energie en hopen dat het project bijdraagt aan de lokale economie en werkgelegenheid.
- **Rol en bevoegdheid:** De bredere gemeenschap wordt geïnformeerd over de voortgang en de voordelen van het project. Ze zullen voornamelijk updates ontvangen over de status en resultaten van het zonnepark.

4. Toepassen inclusief proces en organisatiemodel

4.1 Inleiding

Voor het gebied Groenlanden wordt gezocht voor een nieuwe invulling waarbij het waterberging, duurzame energie, vergroten van de biodiversiteit, recreatie en beleving met elkaar worden gecombineerd. We willen integraal samenwerken aan gemeenschappelijk goed met draagvlak en aansluiting bij de praktijk. Daarom zien we het proces als een 'inclusief organisatiemodel', waarbij de welvaart en het welzijn van alle partijen niet ten koste gaat van de welvaart en het welzijn van de anderen. In dit model ontwikkelt ieder zich door vanuit zijn rol.

Bijvoorbeeld: Een gemeente (de raad) opereert binnen haar eigen gemeente op strategisch niveau, de beleidsmedewerkers op tactisch niveau en de overige mensen binnen de organisatie op operationeel niveau. Maar er zijn een aantal zaken die onveranderd blijven:

- 1) Het faciliteren is een vast gegeven.
- 2) Het gaat altijd op het proces. Die is leidend.

4.2 Projectorganisatie en werkgroepen

De projectorganisatie van Groenlanden is zo ingericht dat alle belanghebbenden op verschillende niveaus van het inclusief model kunnen bijdragen. De organisatie bestaat uit een Stuurgroep, een Projectleider en meerdere werkgroepen. Deze structuur is afgestemd op het inclusieve organisatiemodel:

Projectorganisatie

Stuurgroep: Bestaat uit vertegenwoordigers van de projectontwikkelaars en de Energiecoöperatie Midden-Drenthe. Zij nemen strategische beslissingen en bepalen de richting van het project.

Projectleider: Coördineert de dagelijkse gang van zaken en onderhoudt de verbinding tussen strategische doelstellingen en operationele uitvoering.

Werkgroepen

Ontwerpwerkgroep: (landschappelijke en ruimtelijke inpassing): Op tactisch niveau vertaalt deze werkgroep de strategische doelen naar uitvoerbare ontwerpen, waarbij input van lokale gemeenschap en omwonenden op operationeel niveau wordt meegenomen (co-creëren op de participatieladder).

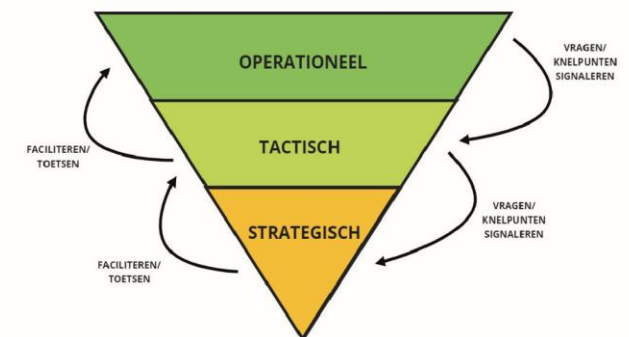
Communicatiewerkgroep: Deze groep bevindt zich op tactisch en operationeel niveau en zorgt voor de effectieve communicatie met alle belanghebbenden. Ze houden rekening met input van de strategische laag om de communicatie af te stemmen op de wensen van de gemeenschap.

Financiële Werkgroep: Werkt op tactisch niveau om de financiële strategieën uit te werken. Ze zorgen ervoor dat de financiële participatie van de lokale gemeenschap goed geïntegreerd is.

Beheer- en Exploitatiewerkgroep: Dit team, dat voornamelijk op operationeel niveau werkt, zorgt voor het beheer en de exploitatie van het Zonnelandgoed, inclusief het lange termijnbeheer van de installatie en natuurgebieden.

De werkgroepen faciliteren het tactische en operationele niveau van het project, waar zij de vertaalslag maken van strategie naar concrete uitvoering. Het model biedt de mogelijkheid om knelpunten en ideeën van de operationele groepen door te geven aan het tactische en strategische niveau, waardoor een constante feedbackcyclus ontstaat.

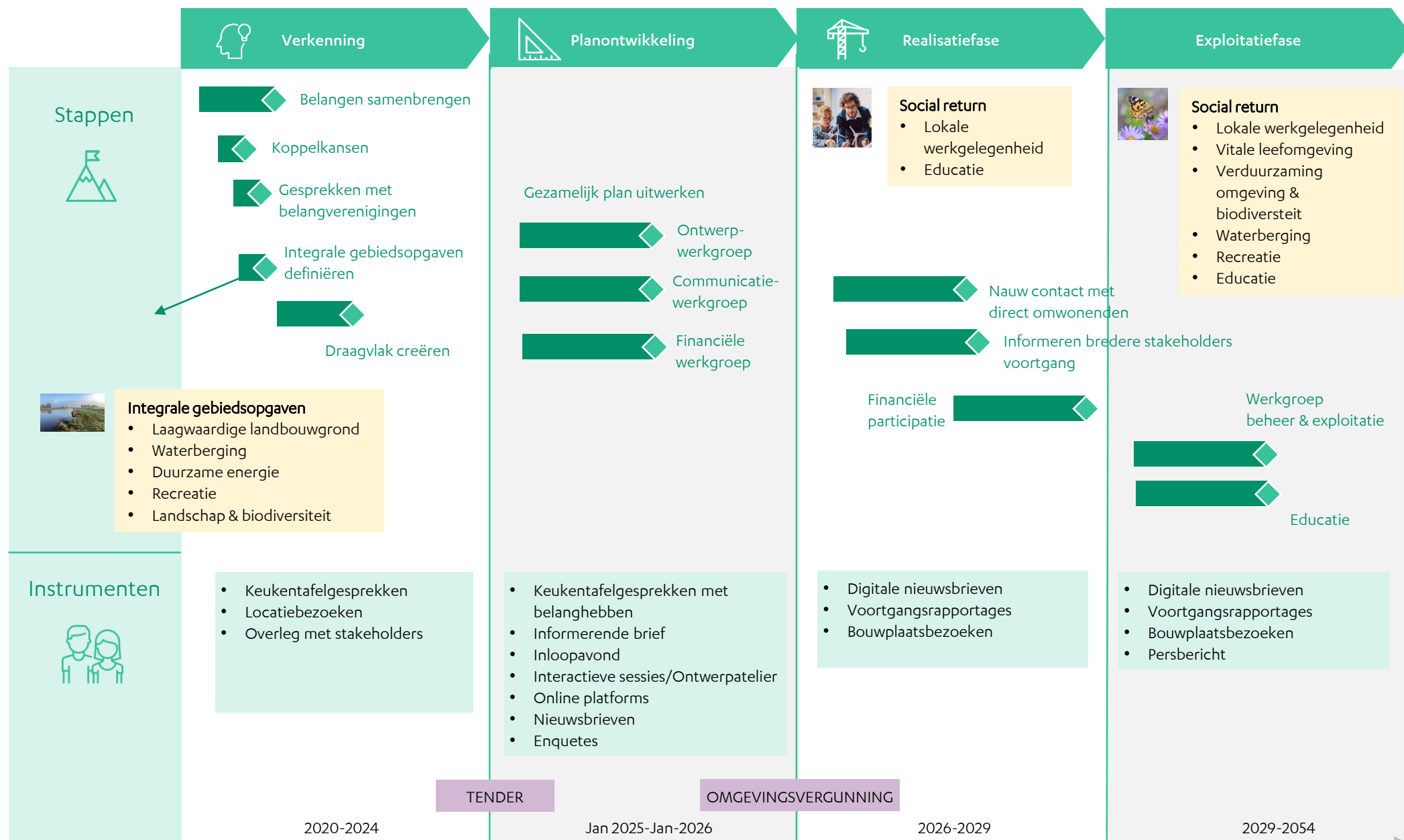
Hoe wij dit willen toepassen kunt u vinden op de volgende pagina in de planning.



Inclusief organisatiemodel

miro

4.3 Planning



Notitie: Lijst van Instrumenten is niet limitatief en tijdens het inclusief proces kan op tactisch en operationeel niveau besloten worden bepaalde Instrumenten wel te gebruiken en anderen niet

4.4 Evaluatieprocedure

We streven naar een transparant en inclusief participatieproces bij Groenlanden. Om de kwaliteit en effectiviteit van onze projecten te waarborgen, hebben we een evaluatieprocedure ontwikkeld die feedback en verbeterpunten verzamelt en verwerkt.

Stappen in de Evaluatieprocedure

Stap 1: Signaleren op operationeel niveau:

Omwonenden, participanten of andere betrokkenen kunnen feedback of verbeterpunten melden via een online evaluatieportaal of rechtstreeks aan een vertegenwoordiger van de operationele werkgroepen. Binnen vijf werkdagen ontvangt de indiener een bevestiging en tijdstip voor verdere afhandeling.

Stap 2: Tactisch overleg:

De feedback wordt geëscaleerd naar de relevante tactische werkgroep, bijvoorbeeld de Communicatiewerkgroep bij communicatiekwesies of de Beheer- en Exploitatiewerkgroep voor operationele zaken. Deze groepen analyseren de feedback en stellen verbeteringen voor.

Stap 3: Strategische afstemming:

Indien nodig, wordt de feedback op strategisch niveau (de stuurgroep) besproken, wanneer het beleid of de langetermijnstrategie beïnvloed kan worden. De stuurgroep kan beleidswijzigingen of extra maatregelen vaststellen om toekomstige verbeteringen te waarborgen.

Feedback naar de betrokkenen op operationeel niveau:

Gedurende het hele proces worden betrokkenen op de hoogte gehouden van de voortgang van hun feedback. Binnen 15 werkdagen volgt een beslissing en terugkoppeling naar de indiener. Indieners die niet tevreden zijn met de uitkomst kunnen binnen 10 werkdagen beroep aantekenen, waarna een bemiddelingsorganisatie betrokken wordt.

Leren van Feedback

Alle feedback wordt geregistreerd om te leren en toekomstige processen te verbeteren. Zo waarborgen we een open en eerlijk participatieproces voor Groenlanden.

Einde van het Participatieproces

Het participatieproces eindigt formeel wanneer het Zonnelandgoed volledig operationeel is en alle betrokken stakeholders tevreden zijn met het beheer en de exploitatie van het project. Dit betekent echter niet dat de betrokkenheid van de stakeholders stopt. In de exploitatie- en beheerfase blijft er een structurele en continue vorm van participatie bestaan, waarbij de lokale energiecoöperatie en andere stakeholders een blijvende rol spelen in de operationele en strategische beslissingen (via de beheer- en exploitatiewerkgroep). Dit garandeert dat het project duurzaam blijft en de belangen van de lokale gemeenschap op de lange termijn worden gewaarborgd.



5. Financiële participatie

5.1 Inleiding

Financiële participatie is een belangrijk aspect van het Groenlanden, dat ervoor zorgt dat de lokale gemeenschap niet alleen betrokken is bij het besluitvormingsproces, maar ook direct profiteert van de economische voordelen van het project. Dit hoofdstuk beschrijft de mogelijkheden voor financiële participatie, met speciale aandacht voor het 50% lokaal eigendom van de energievoorziening en de verschillende manieren waarop de lokale gemeenschap kan deelnemen. Hierbij is er speciale aandacht voor het ondersteunen van mensen met lagere inkomens en het verminderen van hun energierekeningen.

5.2 Doel van financiële participatie

Het financieel participatieplan van Groenlanden heeft als doel om de lokale gemeenschap, in al haar diversiteit, actief te betrekken bij de ontwikkeling en exploitatie van het zonnepark. Dit participatieplan streeft naar:

- **50% lokaal eigendom:** De helft van het zonnepark wordt eigendom van de lokale gemeenschap, met als doel de financiële voordelen van het project terug te laten vloeien naar de regio.
- **Sociale inclusie:** Het project is toegankelijk voor alle lagen van de samenleving, inclusief mensen die rond het sociaal minimum leven, huurders, en mensen met een lager inkomen.
- **Versterken van de lokale gemeenschap:** Door participatie creëert het zonnepark niet alleen duurzame energie, maar ook een sterkere sociale verbinding binnen de regio. Het participatiemodel draagt bij aan draagvlak voor verdere verduurzaming en betrokkenheid.
- **Bijdragen aan lokale doelstellingen.** In Hoofdstuk 3 is een

omgevingsanalyse gemaakt waaruit enkele opgaven en koppelkansen signaleert zijn in de Gemeente zoals behoefte aan kleinere en toegankelijke woningen, toename van alleenstaanden, 16% van de Gemeente leeft binnen 120% van het sociaal minimum, behoefte aan dorpshuizen en betaalbare woningen voor starters en ouderen.

- **Betaalbare energie:** Een belangrijk doel is het beschikbaar maken van lokaal opgewekte zonne-energie, bijvoorbeeld voor sociale huurders tegen kostprijs, waardoor ook deze groep kan profiteren van de voordelen van duurzame energie.

5.3 Gezamenlijk de besteding van participatie bepalen

We streven naar een inclusieve en transparante aanpak waarin alle betrokkenen een stem hebben in het gebruik en de bestemming van financiële participatie. Het is essentieel dat niet alleen de ontwikkelaars, maar ook de energievoorziening, direct omwonenden en andere belanghebbenden inspraak hebben in hoe de middelen uit participatie worden besteed. Samen willen we ervoor zorgen dat deze investeringen niet alleen bijdragen aan de energietransitie, maar ook aan duurzame verbeteringen en voordelen voor de lokale gemeenschap.

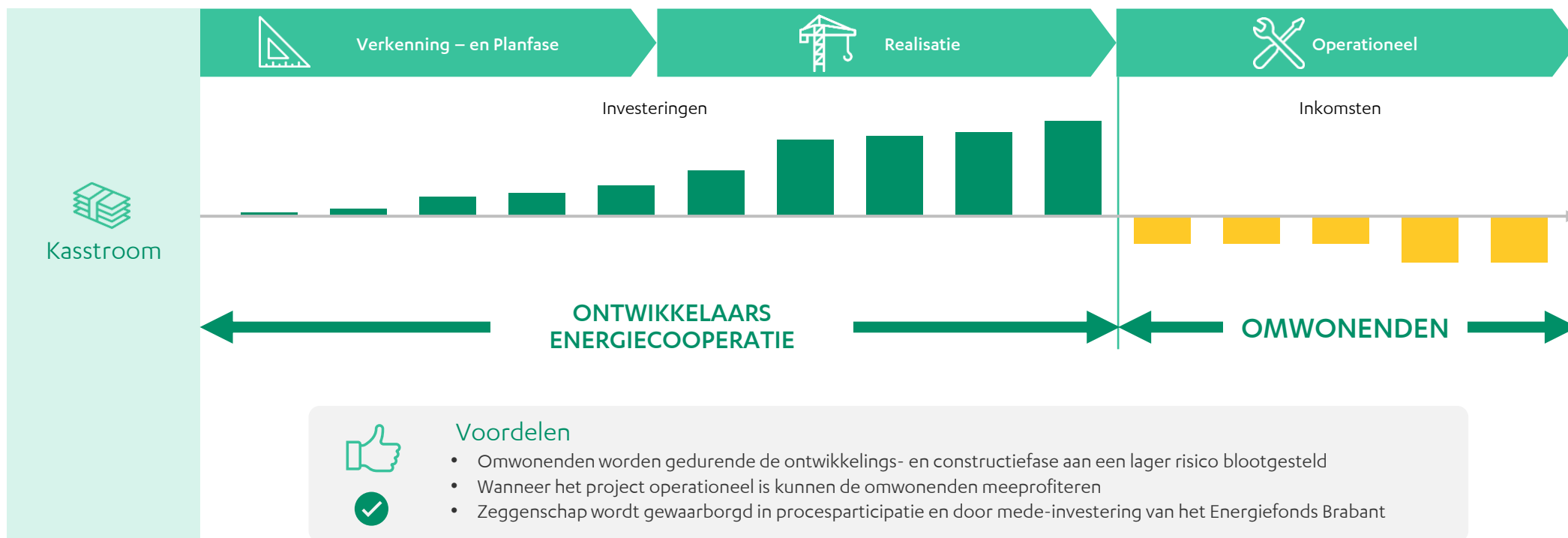
Als ontwikkelaars werken we nauw samen met de lokale energievoorziening, die de belangen van de directe omgeving vertegenwoordigt en zorgt voor een gemeenschapsgerichte aanpak. Direct omwonenden en andere belanghebbenden, zoals verenigingen en lokale organisaties, worden uitgenodigd om deel te nemen aan overleg en besluitvorming over de besteding van financiële middelen. Dit kan in de vorm van werkgroepen of adviesraden, waarin we samen prioriteiten en doelstellingen vaststellen.

Inzicht in risico en rendement

Een belangrijk aspect van participatie is het bepalen van het risico en rendement dat bewoners bereid zijn te nemen. Sommige bewoners geven wellicht de voorkeur aan een veilige participatievorm met een stabiele, lagere rentevergoeding, zoals een achtergestelde lening of obligatie. Anderen willen

misschien juist profiteren van hogere potentiële rendementen, ook als dat betekent dat het risico wat groter is, bijvoorbeeld door te investeren in aandelen van het project. Door de verschillende risiconiveaus helder te communiceren en aan te bieden, kunnen we tegemoetkomen aan de diverse behoeften en risicobereidheid binnen de gemeenschap. Het is hierbij belangrijk om de complexiteit en mogelijke gevolgen van de verschillende financieringsvormen duidelijk uit te leggen, zodat bewoners een weloverwogen keuze kunnen maken over hun deelname.

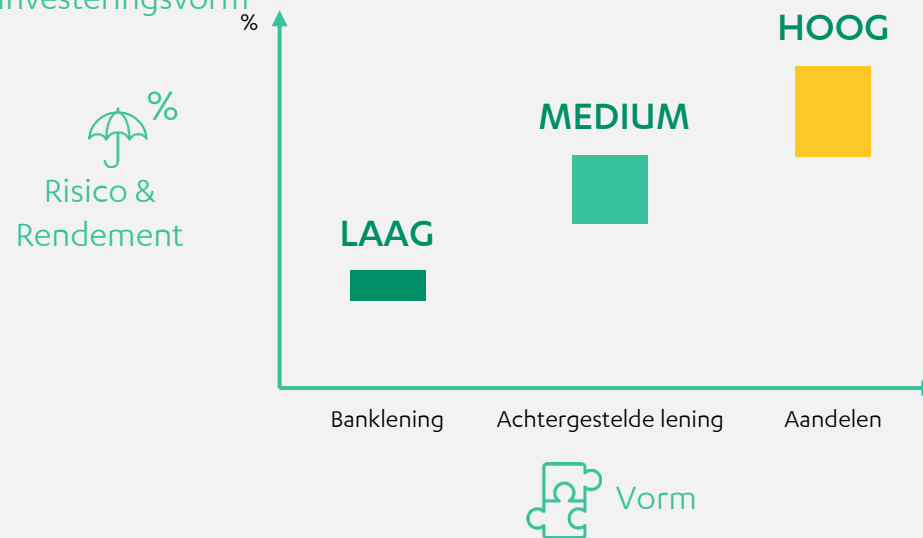
We hechten veel waarde aan transparantie gedurende het gehele proces, waarbij alle financiële beslissingen worden gedeeld en besproken met de betrokkenen. Door bewoners en de energievoorziening actief te betrekken bij het bepalen van de participatiebesteding, versterken we niet alleen het draagvlak, maar ook de betrokkenheid en het vertrouwen in het project. Regelmatige bijeenkomsten en een feedbackmechanisme zorgen ervoor dat iedereen op de hoogte blijft en een stem heeft in belangrijke beslissingen. Op deze manier bouwen we samen aan een project dat niet alleen economische waarde oplevert, maar ook positieve sociale en ecologische impact heeft, en waarin alle belanghebbenden het gevoel hebben dat hun inbreng telt en wordt gewaardeerd.



Investeringsmoment



Investeringsvorm



5.4 Vormen van financiële participatie

Binnen het project Groenlanden worden verschillende vormen van financiële participatie besproken. Deze worden afgestemd op de behoeften van de lokale gemeenschap, met als doel om een breed scala aan mogelijkheden te bieden, zodat zowel kapitaalkrachtige bewoners als mensen met lagere inkomens kunnen deelnemen. De volgende participatievormen worden in het inclusieve proces nader uitgewerkt.

Aandelen in de energiecoöperatie

Bewoners kunnen de mogelijkheid krijgen om aandelen te kopen via de energiecoöperatie. Dit geeft hen de kans om mede-eigenaar te worden van het zonnepark en mee te profiteren van de opbrengsten. Deze vorm van participatie versterkt lokaal eigenaarschap en biedt directe financiële voordelen voor de deelnemers.

Obligaties

Een andere vorm van participatie kan het aanbieden van obligaties zijn, met een lagere instapdrempel dan aandelen. Deze obligaties zouden vaste rendementen bieden over een vooraf bepaalde looptijd, waardoor ze aantrekkelijk zijn voor mensen die een veilige en stabiele investering zoeken. Dit maakt het voor een bredere groep mogelijk om deel te nemen aan het project.

Crowdfunding

Ook crowdfunding wordt als een manier van participatie overwogen. Hierbij kunnen bewoners, ongeacht hun financiële mogelijkheden, kleine of grotere bijdragen leveren aan het project. Dit model maakt het zonnepark toegankelijk voor een bredere groep en versterkt het gevoel van betrokkenheid binnen de gemeenschap.

Sociale ontmoetingsplekken

Een deel van de opbrengsten kan worden geïnvesteerd in sociale ontmoetingsplekken in de regio. Deze locaties kunnen dienen als centrale punten voor kennisuitwisseling over duurzaamheid en als ontmoetingsplaatsen voor de lokale bevolking. Dit zou de sociale cohesie bevorderen en duurzame

samenwerkingsverbanden binnen de gemeenschap ondersteunen.

Zonnestroom tegen kostprijs voor sociale huurders

Er wordt gekeken naar de mogelijkheid om zonnestroom tegen kostprijs aan te bieden aan sociale huurders. Dit stelt hen in staat om te profiteren van lokaal opgewekte zonne-energie zonder dat grote investeringen nodig zijn. Deze aanpak is met name gericht op huishoudens met lagere inkomens, zodat zij hun energiekosten kunnen verlagen.

Gratis app voor intelligent woondossier en verduurzaming

Tot slot wordt de mogelijkheid bekeken om een gratis app aan te bieden waarmee bewoners een intelligent woondossier kunnen bijhouden. Deze app zou hen helpen hun woning te verduurzamen door middel van gerichte adviezen over energiebesparende maatregelen. Dit zou hen ondersteunen bij het verminderen van hun energieverbruik en het verbeteren van de duurzaamheid van hun woning, zonder dat hiervoor directe investeringen nodig zijn.

Korting op thuisbatterijen

Een andere optie die wordt overwogen, is het aanbieden van kortingen op thuisbatterijen voor energieopslag. Deze batterijen zouden bewoners in staat stellen om overtollige zonne-energie op te slaan en te gebruiken op momenten dat er geen directe opwekking is, zoals 's nachts. Door korting te bieden op deze batterijen, kunnen huishoudens hun eigen energieverbruik optimaliseren en hun energiekosten verder verlagen. Dit zou met name aantrekkelijk kunnen zijn voor huishoudens die al zonnepanelen hebben en problemen hebben met netcongestie of betaling voor teruglevering op bepaalde momenten.

6. Meerwaarde omgeving

Naast financiële en procesparticipatie heeft Groenlanden de volgende positieve impact op de omgeving.



Lokale werkgelegenheid

- Creëert banen tijdens de bouwfase door lokale aannemers en installateurs in te zetten.
- Langdurige werkgelegenheid in onderhoud en beheer van het zonnepark.
- Ondersteuning van lokale economie door samenwerking met regionale bedrijven.
- Mogelijkheid om mensen met een afstand tot de arbeidsmarkt in te zetten.



Vitale leefomgeving

- Educatieve programma's voor scholen over duurzame energie.
- Publieke rondleidingen en informatiebijeenkomsten voor de gemeenschap.
- Versterkt lokaal bewustzijn en betrokkenheid bij duurzaamheid.
- Samenwerking met lokale duurzaamheidsinitiatieven



Verduurzaming omgeving en biodiversiteit

- Bevordering van biodiversiteit door inzaaien van bloemrijke graslanden.
- Integratie van natuur- en waterbeheer om klimaatbestendigheid te versterken.
- Verbetering van het landschap door landschappelijke inpassing van het zonnepark.
- Combinatie met projecten voor natuurherstel en waterbeheer.





Waterberging

- Bijdrage van 75.000 m³ waterberging voor de omgeving om wateroverlast te verminderen.
- Versterking van klimaatadaptatie door opvang van piekbuien en bescherming van omliggende gebieden tegen extreme weersomstandigheden.
- Aanleg van vispassages om de ecologische verbindingen te verbeteren en vismigratie mogelijk te maken, wat de biodiversiteit in het water verder ondersteunt..



Recreatie

- Recreatieve invulling van 9 hectare bij de buurtgemeenschap Klatering, met wandelpaden en natuurlijke speelplekken.
- Bevordering van welzijn en ontspanning voor de lokale gemeenschap door toegang tot groene ruimtes.
- Mogelijkheden voor natuurbeleving en educatie over biodiversiteit en duurzaamheid.



Educatie

- Ontwikkeling van een educatief programma voor scholen over duurzame energie en biodiversiteit.
- Inrichting van een informatiepunt waar bezoekers meer te weten kunnen komen over het zonnepark en natuurbeheer.
- Organisatie van workshops en excursies voor studenten en inwoners om betrokkenheid bij duurzaamheid te vergroten.



Bron: Waterschap WDO



Bron: Albert Hidding



7. Communicatie

Inleiding

Effectieve communicatie is essentieel voor een succesvol participatieproces. Het zorgt ervoor dat alle stakeholders goed geïnformeerd zijn, dat hun input serieus wordt genomen en dat er een transparante en open dialoog plaatsvindt. Dit hoofdstuk beschrijft de communicatie strategie en de verschillende communicatie-instrumenten die in de verschillende participatiefasen van Groenlanden gebruikt kunnen worden.

De communicatiestrategie voor het Groenlanden is gericht op het faciliteren van een open en transparante dialoog tussen alle betrokken partijen. De strategie heeft als doel om:

- Transparantie te waarborgen door tijdige en volledige informatieverstrekking.
- Betrokkenheid te bevorderen door actieve participatie en inspraakmogelijkheden te bieden.
- Vertrouwen op te bouwen door eerlijk en consistent te communiceren.
- Responsiviteit te tonen door snel en adequaat te reageren op vragen en zorgen van stakeholders.

Effectieve communicatie is de ruggengraat van het participatieproces van Groenlanden. Door het gebruik van een breed scala aan communicatie-instrumenten in elke fase van het project, kan worden gewaarborgd dat alle stakeholders goed geïnformeerd en betrokken blijven. Deze aanpak draagt bij aan een transparant, inclusief en succesvol participatieproces, waarbij de belangen van de lokale gemeenschap centraal staan.



Verkenning

Keukentafelgesprekken: Persoonlijke gesprekken aan huis met omwonenden en belanghebbenden, waarin specifieke zorgen, wensen en ideeën rondom Groenlanden kunnen worden besproken in een vertrouwde en informele sfeer.

Locatiebezoeken: Bezoeken aan de projectlocatie samen met landeigenaren, adviseurs of omwonenden, om ter plaatse de plannen toe te lichten, inrichtingsopties te bespreken en inzicht te geven in de ruimtelijke en ecologische impact van Groenlanden.

Overleg met stakeholders: Regelmatige bijeenkomsten met relevante stakeholders zoals lokale overheden, natuurorganisaties en buurtverenigingen, om hen op de hoogte te houden van de voortgang, feedback te ontvangen en samen te werken aan oplossingen en beslissingen voor Groenlanden.





Planontwikkeling

Informerende brief: Een schriftelijke update die direct aan omwonenden en belanghebbenden wordt verzonden, met actuele informatie over de voortgang, planning en mogelijkheden tot participatie in Groenlanden.

Inloopavond: Een laagdrempelige bijeenkomst waar omwonenden en geïnteresseerden het projectteam kunnen ontmoeten, vragen kunnen stellen en hun mening kunnen geven over het project in een informele setting.

Schetsavond/Ontwerpatelier: Een interactieve sessie waarin omwonenden en belanghebbenden samen met ontwerpers en het projectteam kunnen meedenken en schetsen aan mogelijke ontwerpen en inrichtingsideeën voor Groenlanden, om zo gezamenlijk tot een gedragen ontwerp te komen.

Online Platformen: Virtuele samenwerkingsruimtes waar documenten gedeeld kunnen worden en discussies plaats kunnen vinden.

Nieuwsbrieven: Regelmatige digitale of schriftelijke updates die omwonenden en belanghebbenden informeren over de voortgang, nieuwe ontwikkelingen en aankomende activiteiten

Enquetes: Vragenlijsten die worden verspreid onder omwonenden en belanghebbenden om hun mening, ideeën en zorgen over het project te verzamelen, waardoor waardevolle input wordt verkregen voor verdere besluitvorming en aanpassingen.

Webinars: Online seminars over specifieke thema's zoals participatie, ontwerp, landschappelijke inpassing.

Werkgroepen: Kleine groepen belanghebbenden die specifieke aspecten van het ontwerp bespreken en feedback geven.

Workshops: Interactieve sessies waar stakeholders actief kunnen deelnemen aan het ontwerpproces en ideeën kunnen uitwisselen.

Expositieruimtes: Fysieke locaties waar ontwerptekeningen en maquettes tentoongesteld worden en waar bezoekers hun feedback kunnen geven.

Adviesgroepen: Regelmatige bijeenkomsten van geselecteerde vertegenwoordigers die advies geven over bijvoorbeeld ontwerpbeslissingen.

Feedbacksessies: Sessies waarin de voortgang wordt besproken of tijdens eventuele klachten en waarin ruimte is voor feedback en suggesties van de gemeenschap.





Realisatie/Exploitatie

Digitale nieuwsbrieven: Regelmatige updates over operationele prestaties en community engagement activiteiten

Social media/website: Regelmatige korte updates via social media of de website om de gemeenschap op de hoogte te houden van de laatste ontwikkelingen

Voortgangsrapporten: Periodieke schriftelijke updates over de bouwvoortgang en eventuele wijzigingen in de planning.

Bouwplaatsbezoeken: Georganiseerde rondleidingen op de bouwplaats om belanghebbenden een kijkje achter de schermen te geven.









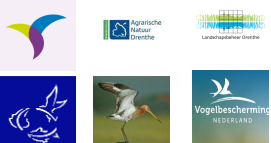







Persbericht: Een korte en informatieve publicatie die het project onder de aandacht brengt bij de pers en het brede publiek, met kerninformatie over doel, voortgang en participatiemogelijkheden.

Jaarverslagen: Gedetailleerde verslagen over de prestaties, financiële opbrengsten en impact van het project.

Informatiepalen: Fysieke borden of palen op strategische locaties rondom het projectterrein (of bouwplaats) die voorbijgangers voorzien van informatie zoals projectdoelen, natuurontwikkeling en belangrijke mijlpalen.

Publieke evenementen: Open dagen, workshops, opening van het park en/of seminars om de gemeenschap te betrekken en te informeren over de resultaten en toekomstige plannen.



Doelgroep	Stakeholders	Belangen	Rol & Bevoegdheid	Instrumenten
Direct omwonenden & aangrenzende grondeigenaren		Behoud van de leefomgeving, minimalisatie van overlast, en mogelijk financieel voordeel.	<ul style="list-style-type: none"> Co-creëren 	 <ul style="list-style-type: none"> Keukentafelgesprekken Bewonersavonden Financiële participatie
Lokale energiecoöperatie		Bevorderen van lokale duurzame energieopwekking en financieel voordeel voor leden.	<ul style="list-style-type: none"> Meebeslissen 	 <ul style="list-style-type: none"> Regelmatig overleg Directe betrokkenheid bij besluitvorming
Lokale belangenorganisaties		Bescherming van de leefomgeving en bevordering van sociaal en cultureel welzijn.	<ul style="list-style-type: none"> Adviseren, raadplegen 	 <ul style="list-style-type: none"> Individuele gesprekken Uitnodigen schetsavond
Overheidsinstanties		Bevordering van duurzame ontwikkeling, naleving van regels en waarborging van veiligheid en milieu.	<ul style="list-style-type: none"> Adviseren, raadplegen Toetsen aan beleidskaders 	 <ul style="list-style-type: none"> Individuele gesprekken Bewonersavonden
Natuurorganisaties		Bescherming van natuur en biodiversiteit, en het beperken van ecologische impact.	<ul style="list-style-type: none"> Adviseren, raadplegen 	 <ul style="list-style-type: none"> Individuele gesprekken Uitnodigen voor bewonersavonden
Recreatieve organisaties		Behoud en bevordering van recreatiemogelijkheden zoals wandel- en fietspaden.	<ul style="list-style-type: none"> Raadplegen 	 <ul style="list-style-type: none"> Individuele gesprekken Uitnodigen voor bewonersavonden
Educatieve organisaties		Bevordering van educatie en bewustwording over duurzaamheid en hernieuwbare energie.	<ul style="list-style-type: none"> Raadplegen 	 <ul style="list-style-type: none"> Individuele gesprekken Uitnodigen voor bewonersavonden
Brede gemeenschap		Financiële deelname	<ul style="list-style-type: none"> Informereren 	 <ul style="list-style-type: none"> Digitale communicatie Financiële participatie